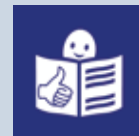




**Museo per tutti**  
Accessibile alle persone con disabilità intellettiva



# Palazzo Moroni



**Bene FAI per tutti**  
Accessibile alle persone con disabilità intellettiva

MUSEO PER TUTTI  
IDEATO E REALIZZATO DA

CON IL SOSTEGNO DI





Questo simbolo vuol dire che la progettazione, i testi, le immagini e la grafica di questa guida sono realizzati su riferimento delle **“Linee guida europee per rendere l’informazione facile da leggere e da capire per tutti”**, un progetto di Inclusion Europe.



Questa guida è stata scritta con Easy Reading Font.



I simboli pittografici utilizzati sono di proprietà del governo di Aragona e sono stati creati da Sergio Palao per ARASAAC (<http://www.arasaac.org>), che li distribuisce sotto Licenza Creative Commons BY-NC-SA.

*Direzione* Carlo Riva

*Testi* Veronica Cicalò e Chiara Maria Piccoli con la consulenza di Martina Colombi, Viola Sidoti e Maria Francesca Gaspani

*Fotografie* © FAI-Fondo per l'Ambiente Italiano/Arena immagini

© FAI-Fondo per l'Ambiente Italiano/Barbara Besenzoni

© FAI-Fondo per l'Ambiente Italiano/Barbara Verduci

© FAI-Fondo per l'Ambiente Italiano/Gabriele Basilico

© FAI-Fondo per l'Ambiente Italiano/Irene Savoldi

© FAI-Fondo per l'Ambiente Italiano/Martina Colombi

© FAI-Fondo per l'Ambiente Italiano/Paolo Foti

© FAI-Fondo per l'Ambiente Italiano/Stefano Casiraghi

© FAI-Fondo per l'Ambiente Italiano/Studio Da Re

© FAI-Fondo per l'Ambiente Italiano/Maria Gaspani

© FAI-Fondo per l'Ambiente Italiano/Lorenzo Cicconi Massi

© Haltadefinizione® - © R. Liguori - FIC Federazione Italiana Cineforum - © VisitBergamo, foto Agazzi

*Progetto grafico e impaginazione* Paola Longobardi

Finito di stampare nel novembre 2024

Tutti i diritti riservati



**Museo per tutti** è un marchio di titolarità dell'Associazione L'abilità Onlus, (marchio n. 302016000069337, depositato il 4/7/2016 e registrato il 11/10/2017 presso l'Ufficio italiano Brevetti e Marchi).

La presente guida è tutelata dal diritto d'autore ai sensi della legge 633/1941.

È fatto divieto di produrre, modificare la guida e di riprodurre il marchio senza autorizzazione dell'Associazione L'abilità Onlus. Questa guida accessibile è scaricabile dal sito [www.museopertutti.org](http://www.museopertutti.org)



Questa è la guida Bene FAI per tutti di **Palazzo Moroni**.

A pagina 4 trovi l'**indice della guida**.

Usa questo elenco per capire quali pagine possono servirti per organizzare la tua visita.

Le informazioni per organizzare la visita sono dentro la **guida sociale**.

Scegli cosa vorrai vedere durante la visita e leggi le schede delle opere, degli oggetti o delle sale che hai scelto prima di andare al museo.

**È importante leggere le schede prima della visita così quando sarai a Palazzo Moroni non sarai preoccupato perché sei in un posto nuovo.**

Se hai scaricato questa guida a Palazzo Moroni, puoi leggere le schede che ti spiegano:

- le regole per stare dentro Palazzo Moroni
- la storia di Palazzo Moroni
- gli oggetti e le sale di Palazzo Moroni.

Dopo la visita puoi usare la guida Bene FAI per tutti per rivedere e ricordare gli oggetti che hai scoperto e che ti sono piaciuti di più.

Se la visita ti è piaciuta puoi tornare quante volte vuoi per guardare nuovi oggetti o rivedere quelli che ti sono piaciuti di più.



# Indice

Questa è la guida Bene FAI per tutti di Palazzo Moroni.

Nelle prossime pagine ci sono:

## La guida sociale per visitare Palazzo Moroni - Pagine arancioni



La **guida sociale** che ti spiega: ..... 6

- come fare il biglietto
- quali sono le regole
- cosa vedere
- chi ti può aiutare

Tre **mappe** che ti aiutano a trovare le opere  
a Palazzo Moroni ..... 23

## Che cos'è Palazzo Moroni - Pagine verdi



In queste pagine ti spieghiamo:

Palazzo Moroni ..... 28

La storia di Palazzo Moroni ..... 32



## La visita a Palazzo Moroni - Pagine blu



1. Sala dell'Età dell'Oro .....	35
• Ritratto di Giovanni Gerolamo Grumelli .....	39
• Ritratto di Isotta Brembati .....	41
• Ritratto di famiglia .....	43
2. Sala dei Giganti .....	45
3. Sala di Ercole.....	49
4. Sala della Gerusalemme Liberata .....	52
5. Le sale private della famiglia Moroni .....	57
• Sala Gialla .....	58
• Sala Rosa .....	61
• Sala Azzurra .....	63
• Salottino Cinese e Sala Turca .....	64
6. I giardini.....	67

## APPROFONDIMENTI - Pagine viola



In queste pagine puoi trovare più informazioni sugli argomenti più importanti della guida:

Che cos'è il FAI .....	72
Gli affreschi dello scalone .....	73
La città di Bergamo .....	75
La famiglia Moroni.....	77
Gli orologi di Palazzo Moroni .....	79





**La guida sociale per visitare  
Palazzo Moroni**

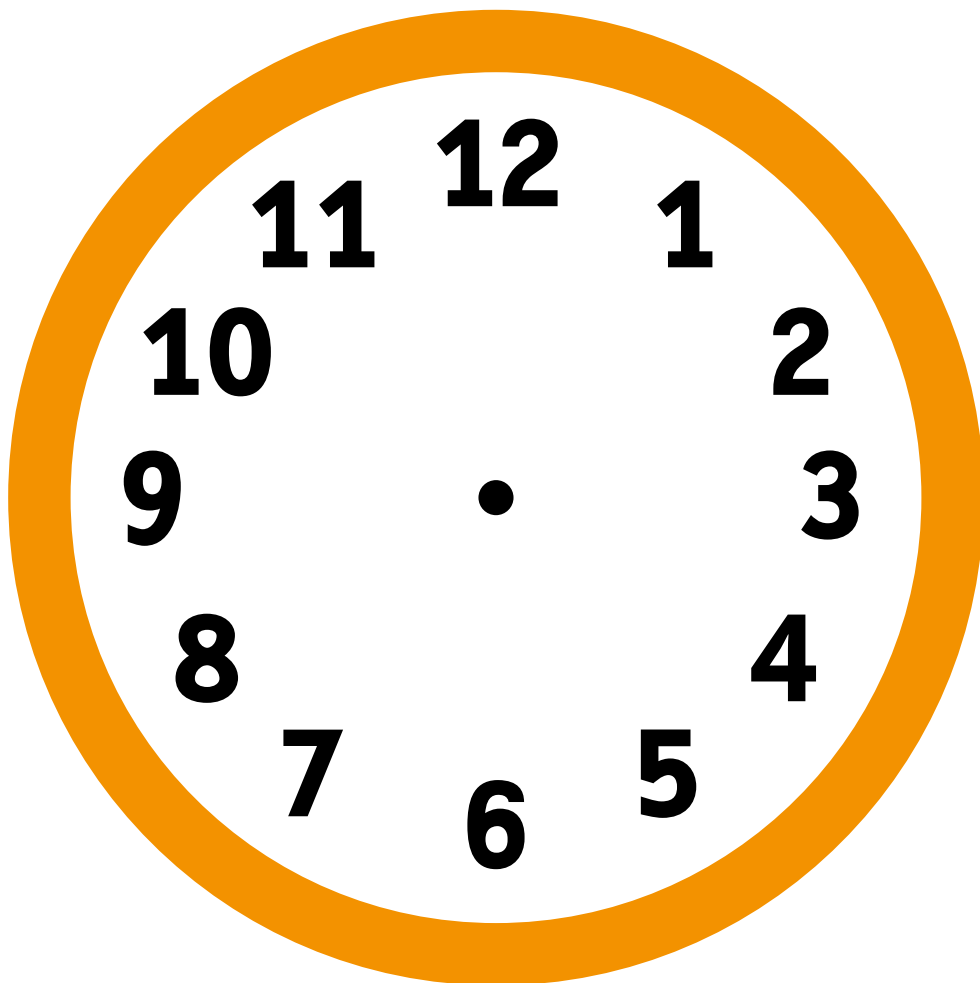


Il mio nome è .....

visito Palazzo Moroni

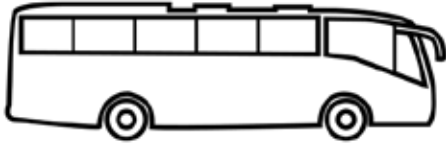
il giorno .....

alle ore .....

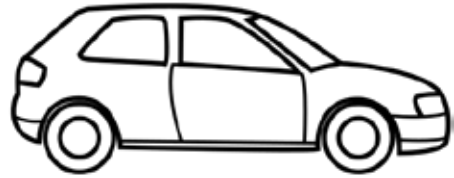




# Come arrivo a Palazzo Moroni



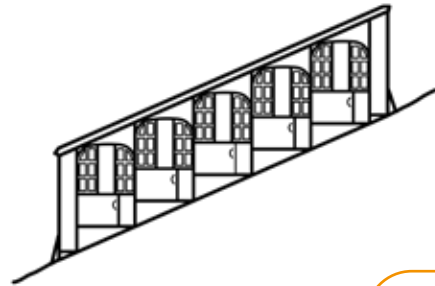
Pullman



Macchina



Treno



Funicolare



A piedi



Bicicletta



# 1. Introduzione



Questa guida è stata fatta per prepararti alla visita di Palazzo Moroni.  
Questo palazzo è molto bello e grande.  
Questo palazzo è un Bene del **FAI**.

In questa guida vedrai:

- come fare il biglietto
- quali sono le regole
- cosa vedere
- chi ti può aiutare.

## APPROFONDIMENTI

Se vuoi sapere di più sul FAI vai a pagina 72.





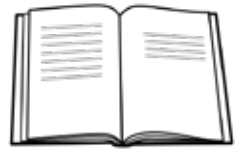
## 2. L'entrata



Questa è l'entrata di Palazzo Moroni.

Entra dentro al Palazzo e vai a destra per arrivare in biglietteria.

### 3. La biglietteria



Per visitare Palazzo Moroni puoi:

- **Comprare il biglietto in biglietteria.**

Per arrivare in biglietteria passa dall'entrata.

Quando sei alla biglietteria mettiti dietro le persone che sono arrivate prima di te e aspetta che tutte abbiano il loro biglietto.

Quando non c'è nessuno davanti a te vai a parlare con la persona dietro il bancone che ti dà il biglietto.

Qui puoi incontrare tante persone che fanno rumore.





- **Comprare il biglietto sul sito**

<https://ticket.fondoambiente.it/events/palazzo-moroni>

Quando arrivi in biglietteria, devi dire il tuo nome e cognome alla persona con il cartellino.

La persona ti farà vedere dove inizia la visita al Palazzo.



## 4. Il guardaroba



Dopo che hai fatto il biglietto puoi lasciare lo zaino o la borsa nel guardaroba.

Chiedi alla persona con il cartellino che trovi in biglietteria, ti aiuterà a posizionare lo zaino o la borsa nell'armadio.





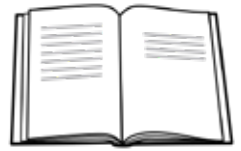
## 5. Le regole



Quando cammini dentro Palazzo Moroni  
devi stare attento a queste regole:

- cammina piano
- usa un tono di voce basso
- puoi fare fotografie senza flash
- non puoi mangiare e non puoi bere
- non puoi toccare i dipinti, i mobili e gli oggetti
- non puoi sederti su sedie, poltrone e divani
- non puoi appoggiarti a mobili e pareti.

Quando cammini nel giardino ricorda che non puoi strappare erba o fiori.



Quando sei a Palazzo Moroni puoi:

- passeggiare per le stanze
- guardare gli affreschi, i dipinti e gli oggetti
- ascoltare il suono degli orologi.

Quando sei in giardino puoi:

- passeggiare per tutto il tempo che vuoi
- leggere
- riposare all'ombra degli alberi
- annusare i fiori
- sederti sulle panchine e sull'erba
- fare un pic-nic.

Metti vestiti e scarpe comode.



Porta una bottiglietta d'acqua.





## 6. Chi ti può aiutare



Dentro Palazzo Moroni ci sono delle persone che ti possono aiutare.  
Queste persone hanno un cartellino.  
A queste persone puoi fare delle domande  
e chiedere tutte le informazioni di cui hai bisogno.  
Queste persone sono contente che tu sia lì a Palazzo Moroni.





## 7. Le scale



Per entrare e uscire da Palazzo Moroni devi usare le scale.  
Per trovare le scale, esci dalla biglietteria e vai a destra.

Dentro Palazzo Moroni non ci sono ascensori.

Se usi la carrozzina, prima di visitare Palazzo Moroni  
devi chiamare questo numero: 035 0745270.

Le persone che lavorano a Palazzo Moroni ti aiuteranno  
a visitare il Palazzo.

Puoi chiamare dal mercoledì alla domenica, dalle 9.30 alle 18.



## 8. I bagni



I bagni sono nel cortile  
al piano terra.  
Chiedi alle persone con il cartellino  
come arrivare ai bagni.







## 9. Dove puoi riposare

Nel cortile a sinistra dell'entrata c'è una panchina dove puoi riposarti.



Nel giardino puoi sederti:

- sulle panchine



- sulle sdraio



- sulle balle di fieno



- sull'erba.





## 10. Il negozio



Il negozio di Palazzo Moroni si trova di fianco alla biglietteria.  
Qui puoi comprare libri e oggetti per ricordare la visita  
a Palazzo Moroni.





## 11. I giardini



Dentro Palazzo Moroni c'è un giardino molto bello e grande.  
Qui puoi riposarti o guardare le piante.



## 12. L'uscita



Quando hai finito di visitare il Palazzo Moroni puoi uscire da dove sei entrato.

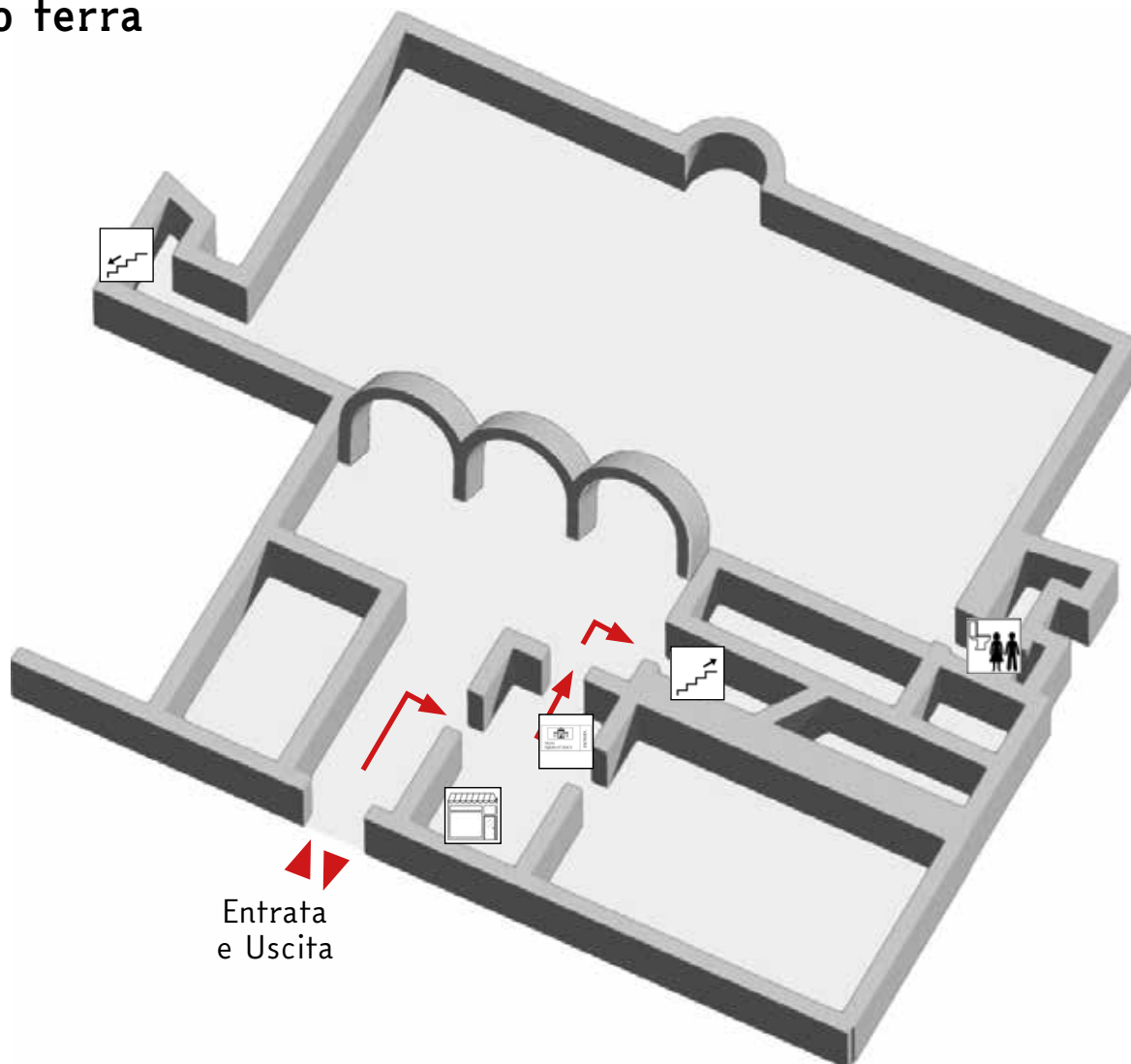
Se hai lasciato lo zaino o la borsa al guardaroba ricorda di tornare a prenderlo chiedendo alle persone con il cartellino di riconsegnartelo.

Se la visita ti è piaciuta puoi tornare quando vuoi.



# Mappa

## Piano terra



## Legenda Piano terra

Al Piano terra ci sono:



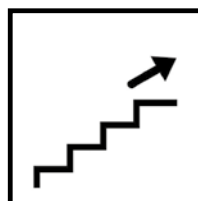
Biglietteria



Il negozio  
di Palazzo Moroni



Bagno



Scale

Prendi le scale per andare al Piano 1.





# Piano 1

## 5 Le sale private della famiglia Moroni

• Salottino Cinese e Sala Turca



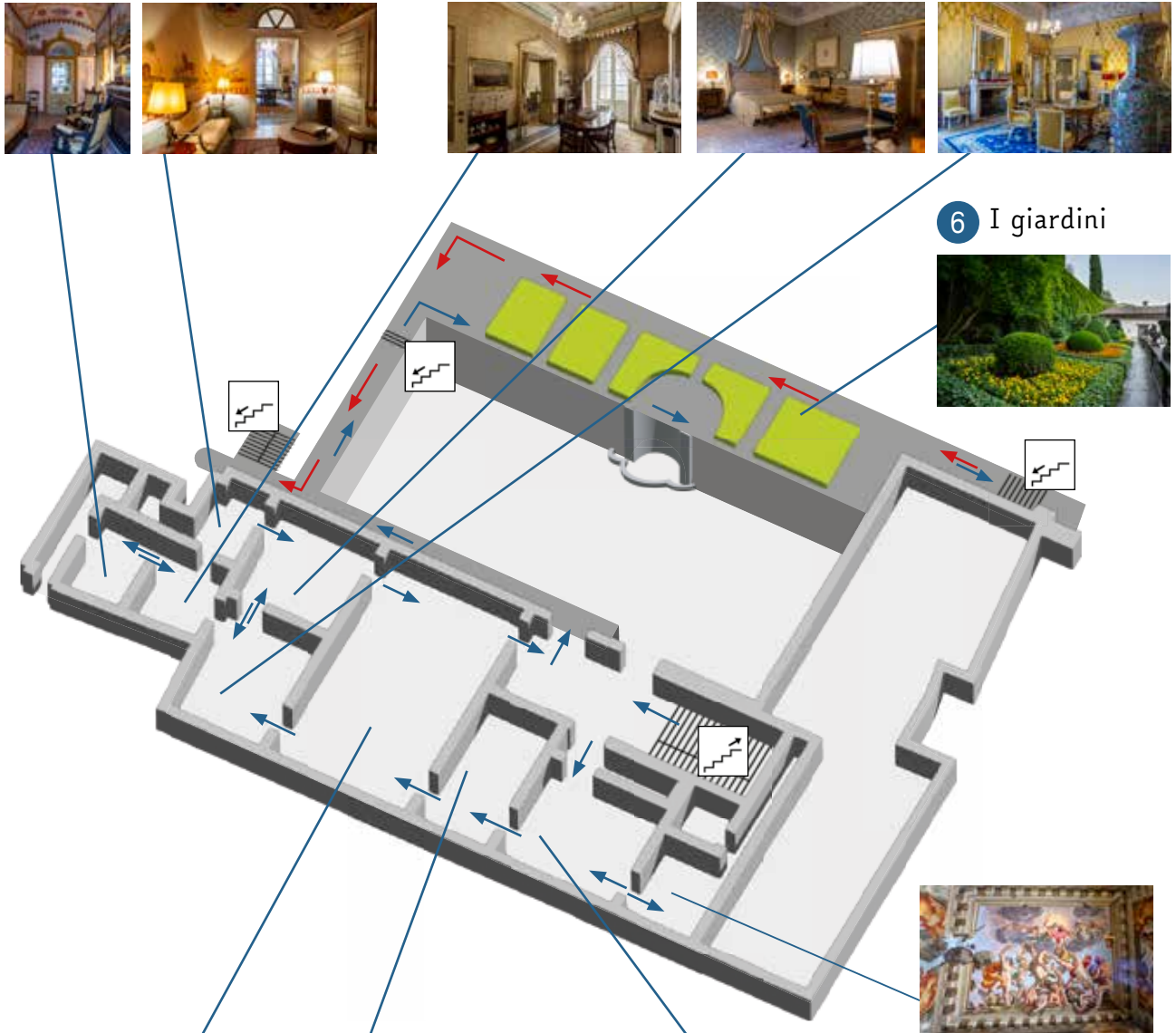
• Sala Rosa



• Sala Azzurra



• Sala Gialla



## 6 I giardini



4 Sala della Gerusalemme Liberata



3 Sala di Ercole



1 Sala dell'Età dell'Oro  
• Ritratto di Giovanni Gerolamo Grumelli  
• Ritratto di Isotta Brembati  
• Ritratto di famiglia



2 Sala dei Giganti

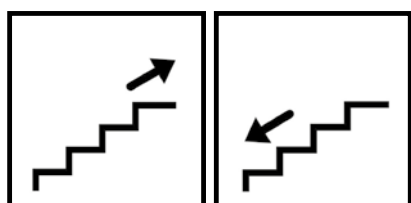


## Legenda Piano 1

Al Piano 1 ci sono:

- 1 Sala dell'Età dell'Oro
  - Ritratto di Giovanni Gerolamo Grumelli
  - Ritratto di Isotta Brembati
  - Ritratto di famiglia
- 2 Sala dei Giganti
- 3 Sala di Ercole
- 4 Sala della Gerusalemme Liberata
- 5 Le sale private della famiglia Moroni
  - Sala Gialla
  - Sala Rosa
  - Sala Azzurra
  - Salottino Cinese e Sala Turca
- 6 I giardini

Segui le frecce per andare a vedere queste opere.



Scale

Prendi le scale per andare al Piano terra.



# Giardini

Giardini all'italiana



Ortaglia



Entrata  
e Uscita



Arnie





# Che cos'è Palazzo Moroni







## Palazzo Moroni

Palazzo Moroni è uno dei palazzi più importanti di **Bergamo Alta**.

Palazzo Moroni è molto grande e ha molte stanze che si chiamano **sale**.

Dentro Palazzo Moroni puoi vedere:

- **Il cortile.**

Qui vedi una statua del **dio Nettuno**.

Un dio ha il corpo di un uomo  
e ha grandi poteri.

Nettuno era il dio del mare.



- **Lo scalone**  
che porta all'appartamento  
dove vivevano i Moroni.

Qui puoi vedere tanti **affreschi**.

Un affresco è un dipinto  
fatto su un muro.



**Gian Giacomo Barbelli** ha fatto questi affreschi  
molto tempo fa.



- **Le sale dove i Moroni facevano entrare i loro ospiti e facevano grandi feste.**

Un ospite è una persona che inviti a casa tua.

In queste sale ci sono affreschi che ti fanno vedere i momenti più importanti di alcune storie di molto e moltissimo tempo fa.

Questi affreschi facevano capire a tutte le persone che la famiglia Moroni era forte e potente.

Queste sale sono:



Sala dell'Età dell'Oro



Sala dei Giganti



Sala di Ercole



Sala della Gerusalemme Liberata



- Le sale private dove poteva entrare solo la famiglia Moroni. Queste sale sono un po' più piccole delle altre. Queste sale sono:



Sala Gialla



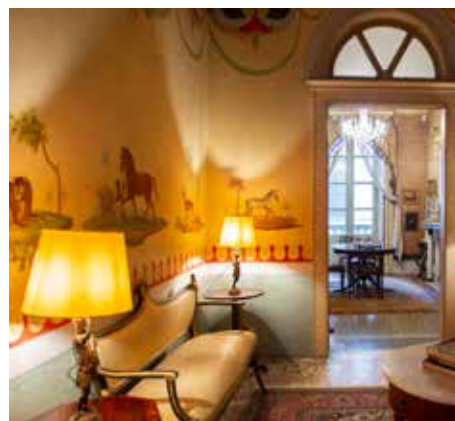
Sala Rosa



Sala Azzurra



Salottino Cinese



Sala Turca

In queste sale la famiglia dormiva, mangiava e faceva le cose di tutti i giorni.

In queste sale ci sono affreschi con fiori, persone, animali o forme geometriche.





- I giardini.



Dallo Scalone,  
arrivi anche in una sala  
dove puoi vedere un video.  
Guardando questo video  
impari la storia  
di Palazzo Moroni.



## APPROFONDIMENTI

Se vuoi sapere di più su:  
gli affreschi dello scalone vai a pagina 73  
la città di Bergamo vai a pagina 75.







## La storia di Palazzo Moroni



Questo è Palazzo Moroni.

Molto tempo fa qui viveva la **famiglia Moroni**.

La famiglia Moroni era una ricca e importante famiglia di Bergamo.

Il palazzo della famiglia Moroni è molto grande ed elegante.

Questo è uno dei palazzi più importanti di Bergamo.

Per fare più bello il palazzo, la famiglia Moroni ha:

- comprato molti quadri e oggetti preziosi
- fatto fare molti **affreschi** in tutte le sale.

Un affresco è un dipinto fatto su un muro.

La famiglia Moroni ha vissuto in questo palazzo fino a poco tempo fa.



Poco tempo fa, la famiglia Moroni è andata via e ha lasciato il palazzo prima alla Fondazione Museo di Palazzo Moroni, poi al FAI.

Una fondazione è un gruppo di persone che lavorano insieme per fare delle cose utili per le altre persone.

Il FAI aiuta la Fondazione Museo di Palazzo Moroni a mantenere bello il Palazzo e a farlo vedere a tutte le persone.

## APPROFONDIMENTI

Se vuoi sapere di più su:  
la famiglia Moroni vai a pagina 77,  
il FAI vai a pagina 72.







## La visita a Palazzo Moroni







## 1. Sala dell'Età dell'Oro



Questa sala si chiama **Sala dell'Età dell'Oro**.

In questa sala la famiglia Moroni faceva entrare le persone che venivano a trovarla.

Nella sala ci sono:

- dipinti
- lampade
- poltrone
- divanetti eleganti.



Il soffitto della sala  
è affrescato.

Un affresco è un dipinto  
fatto su un muro.

**Gian Giacomo Barbelli**  
e **Domenico Ghislandi**  
hanno fatto questi affreschi  
molto tempo fa.



Al centro dell'affresco  
c'è il dio **Saturno**.

Un dio ha il corpo di un uomo  
e ha grandi poteri.

Saturno era il dio  
dell'agricoltura.



Saturno faceva crescere bene le piante  
così le persone avevano tante cose da mangiare.





Moltissimo tempo fa le persone pensavano che Saturno regnava sul mondo durante l'**Età dell'Oro**.

Età dell'Oro è il modo in cui è chiamato un tempo molto molto lontano.

Le persone pensano che in questo tempo la vita era più bella e felice.

In questo tempo le persone avevano tutto quello che serviva per vivere bene:

- l'**Abbondanza** perché c'era tanto cibo e nessuno aveva fame
- la **Pace** perché nessuno faceva la guerra
- la **Felicità** perché le persone stavano bene ed erano contente
- la **Semplicità** perché le persone vivevano bene anche se avevano poche cose.

Intorno a Saturno sono dipinte 4 donne che rappresentano queste 4 cose importanti:



Abbondanza



Semplicità



Pace



Felicità





Nella sala puoi vedere alcuni quadri di importanti pittori di Bergamo come **Giovan Battista Moroni** e **Andrea Previtali**.

Nelle pagine successive ti spieghiamo i quadri che vedi nella sala:

- **Ritratto di Giovanni Gerolamo Grumelli.**

Puoi leggere la spiegazione di questo quadro a pagina 39.



- **Ritratto di Isotta Brembati.**

Puoi leggere la spiegazione di questo quadro a pagina 41.



- **Ritratto di famiglia.**

Puoi leggere la spiegazione di questo quadro a pagina 43.

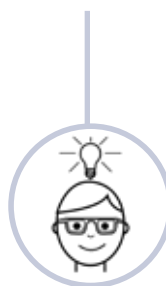




## Ritratto di Giovanni Gerolamo Grumelli Giovan Battista Moroni



Questo è il ritratto di Giovanni Gerolamo Grumelli. Giovan Battista Moroni ha fatto questo quadro molto tempo fa. Giovanni Gerolamo Grumelli era di una famiglia molto ricca e importante di Bergamo. Giovanni Gerolamo Grumelli era il marito di **Isotta Brembati**.



Leggi la spiegazione del suo ritratto a pagina 41

Questo quadro è anche chiamato **Il Cavaliere in rosa** perché nel dipinto Giovanni Gerolamo ha dei vestiti rosa. Un cavaliere è una persona che va a cavallo. Molto tempo fa i cavalieri erano persone molto importanti.



Giovan Battista Moroni  
è stato molto bravo a dipingere i vestiti  
di Giovanni Gerolamo.

Puoi vedere bene:

- la camicia bianca
- la giacca rosa con dei fili d'argento
- la cintura nera
- i pantaloni corti
- le calze lunghe con un fiocco
- le scarpe rosse e rosa.

Questi vestiti erano molto eleganti  
ed erano fatti di stoffe molto belle:  
la **seta** e il **velluto di seta**.

La seta è una stoffa preziosa,  
è morbida e lucida.

Il velluto è una stoffa morbida e calda.  
Molto tempo fa solo le persone ricche  
avevano vestiti così belli.

Nella mano destra Giovanni Gerolamo  
ha un cappello nero  
con delle piume colorate.  
La mano sinistra invece è appoggiata  
sul manico della sua spada.







## Ritratto di Isotta Brembati Giovan Battista Moroni



Questo è il ritratto di Isotta Brembati. Giovan Battista Moroni ha fatto questo quadro molto tempo fa.

Isotta Brembati faceva parte di una famiglia molto ricca e importante di Bergamo ed era moglie di **Giovanni Gerolamo Grumelli**.



Leggi la spiegazione del suo ritratto a pagina 39

Molto tempo fa le donne importanti amavano farsi dipingere dai pittori. Isotta era una donna molto intelligente e scriveva **poesie**.

Una poesia è un insieme di parole molto belle.

Una poesia può parlare di:

- emozioni come l'amore, la gioia o la tristezza
- cose importanti che succedono ad una persona
- persone importanti o a cui si vuole bene.



Nel dipinto Isotta è seduta su una grande sedia di legno.

Isotta è vestita con:

- Una camicia bianca.
- Un vestito verde con dei disegni color oro.

Il vestito e la camicia sono di **seta**.

La seta è una stoffa molto preziosa, è morbida e lucida.

La seta è usata per fare vestiti eleganti e belli.



Intorno al collo ha una **pelliccia**.

La pelliccia è fatta con i peli di un animale e serve per tenere caldo. Isotta ha in mano anche un ventaglio fatto di pelliccia colorata.

Puoi vedere anche che Isotta ha tanti gioielli:

- pietre preziose e perle tra i capelli
- orecchini
- collane
- anelli sulle mani.





## Ritratto di famiglia

### Andrea Previtali



Questo quadro si chiama **Ritratto di famiglia**.

Un ritratto è un quadro dove vedi bene una persona.

In questo ritratto vedi bene una famiglia:

una madre, un padre e un bambino.

**Andrea Previtali ha fatto questo quadro molto tempo fa.**

Non si sa chi sia la famiglia dipinta in questo quadro.

Nel ritratto vedi la donna che tiene in braccio suo figlio.

La donna ha la faccia molto seria e guarda suo figlio.





La donna è vestita elegante.

La donna ha:

- un cappello dorato in testa
- una camicia bianca
- un vestito rosso scuro.



Vicino alla donna c'è il marito.

Il marito ha la barba e i capelli scuri.

Ha in testa un cappello ed è vestito di nero con una camicia bianca.

Il marito sembra che guardi verso di te.

Al centro del quadro c'è il bambino.

Il bambino è dipinto di spalle e con la testa girata.

La sua faccia è seria e sembra che stia guardando verso di te.

Il bambino ha in mano un piccolo biglietto di carta.

Sul biglietto il padre e la madre scrivono al figlio di comportarsi bene e di pregare.





## 2. Sala dei Giganti



Questa sala è chiamata **Sala dei Giganti**.

Questa sala era un salotto

dove la famiglia Moroni faceva entrare gli **ospiti**.

Un ospite è una persona che inviti a casa tua.

In questa sala ci sono dipinti, divani e mobili.



Questa sala si chiama così perché sul soffitto c'è un grande affresco con la **guerra tra Giganti e Zeus**.

Moltissimo tempo fa le persone pensavano che i Giganti erano degli **dei**. Un dio ha il corpo di un uomo o di una donna e ha grandi poteri. Moltissimo tempo fa le persone credevano che per ogni cosa c'era un dio o una dea che potevano aiutarle.





Zeus



Giganti

Nell'affresco vedi la storia della guerra tra i Giganti e **Zeus**.

Moltissimo tempo fa Zeus era il dio più importante.

La storia racconta che i Giganti volevano mandare via Zeus perché volevano diventare i capi degli dei.

Zeus però era molto più forte di loro e li aveva mandati via dall'**Olimpo**.

L'Olimpo era la montagna dove vivevano gli dei.



Nell'affresco vedi il momento in cui Zeus  
lancia dei fulmini contro i Giganti per mandarli via.  
I fulmini, infatti, fanno cadere i Giganti giù dall'Olimpo.

Gian Giacomo Barbelli ha fatto questo affresco  
per ricordare ai Moroni che è importante essere **umili**.  
Una persona è umile quando non pensa di essere migliore  
delle altre persone.

Per esempio, una persona umile non pensa di essere più ricca,  
più bella o più importante delle altre persone.

I Giganti non erano stati umili quando avevano attaccato Zeus  
per rubargli il potere.

I Giganti pensavano di essere più forti di Zeus  
anche se lui era il capo di tutti gli dei.



### 3. Sala di Ercole



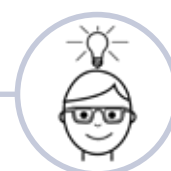
Questa sala si chiama **Sala di Ercole**.

Come la **Sala dei Giganti**

anche questa sala era un salotto

dove la famiglia Moroni faceva entrare gli **ospiti**.

Un ospite è una persona che inviti a casa tua.



Scopri cosa è la  
Sala dei Giganti  
a pagina 45

Insieme ai dipinti, divani e mobili in questa sala c'è  
una grande **vetrina**.

La vetrina è come un mobile fatto di vetro  
dove puoi vedere cosa c'è dentro.

Nella vetrina dentro la Sala di Ercole puoi vedere tanti oggetti  
che servivano per apparecchiare la tavola.





Ercole

Questa sala si chiama così perché sul soffitto c'è un grande affresco con la **storia di Ercole**, un **eroe** di moltissimo tempo fa.

Un eroe è una persona molto forte e coraggiosa, che non ha paura di niente.

Ercole era così forte che riusciva a fare cose che nessun altro uomo riusciva a fare.

Nella sua vita Ercole ha superato tante sfide molto difficili.

Per esempio, è riuscito ad uccidere un leone fortissimo.

Dopo aver ucciso il leone ha fatto un mantello con la sua pelliccia.

Infatti, nell'affresco lo vedi con **una pelliccia di leone sulla schiena**.

**Ercole è su un carro con 4 cavalli che guarda in alto verso il cielo.**



Ercole è in mezzo alle nuvole e sopra di lui ci sono gli **dei**.  
Un dio ha il corpo di un uomo o di una donna e ha grandi poteri.  
Ercole guarda gli dei perché anche lui sta per diventare un dio.  
Ercole era così forte e coraggioso che gli dei volevano premiarlo  
e farlo diventare un dio come loro.

**Gian Giacomo Barbelli** ha fatto questo affresco  
per festeggiare la famiglia Moroni che era diventata ricca e potente.  
Come Ercole che era diventato un dio perché aveva vinto tante sfide  
anche i Moroni erano diventati potenti perché avevano superato  
tante sfide.



## 4. Sala della Gerusalemme liberata



Questa sala si chiama **Sala della Gerusalemme liberata**.

Questa sala era il salone da ballo dove la famiglia Moroni faceva le feste e le persone ballavano.

Ci sono dei lunghi divanetti e dei grandi specchi sui muri.

Il resto della sala è vuoto perché per ballare serviva molto spazio.

Dal soffitto scendono 2 grandi lampadari molto eleganti.

Al centro del pavimento vedi disegnato lo **stemma** della famiglia Moroni.

Uno stemma è un disegno.

Molto tempo fa ogni famiglia importante aveva un suo stemma e lo usava per farsi riconoscere dalle altre famiglie.





Questo salone è chiamato **Sala della Gerusalemme liberata** perché ci sono degli affreschi che ricordano un libro che si chiama **La Gerusalemme Liberata**.

**Torquato Tasso** ha scritto questo libro molto tempo fa.

Questo libro racconta la guerra tra **cristiani** e **musulmani** per conquistare e comandare la città di **Gerusalemme**.

Gerusalemme è una città molto lontana dall'Italia.

I cristiani sono le persone che pregano Gesù Cristo.

I musulmani sono le persone che pregano Allah.



La persona più importante del libro  
è il **cavaliere Goffredo di Buglione**.

Il cavaliere era una persona molto potente che andava a cavallo.

Nel soffitto del salone vedi il momento  
in cui **Dio decide di mandare**  
**l'arcangelo Gabriele da Goffredo**  
per dirgli di partire  
con l'esercito cristiano  
per combattere i musulmani  
a Gerusalemme.

Un arcangelo è un angelo  
molto importante.





**Qui vedi l'arcangelo e Goffredo che parlano insieme.**

Puoi riconoscere Goffredo perché è vestito come un soldato di moltissimo tempo fa.



Sulla parte alta dei muri sono dipinti altri momenti importanti della storia.

**Qui vedi l'esercito cristiano che sta attaccando la città di Gerusalemme.**

Riconosci l'esercito cristiano perché ha le bandiere con la croce.







Qui invece vedi Rinaldo e Armida.



Rinaldo faceva parte dell'esercito cristiano  
e si era innamorato di una maga musulmana di nome Armida.  
Armida aveva fatto una magia a Rinaldo  
per farlo innamorare  
perché voleva che l'esercito cristiano perdesse la guerra.



**Gian Giacomo Barbelli e Domenico Ghislandi  
hanno fatto questi affreschi molto tempo fa.**

I pittori hanno fatto questi affreschi per far capire a tutte le persone  
che la famiglia Moroni era forte e coraggiosa.

## APPROFONDIMENTI

Se vuoi sapere di più sulla famiglia Moroni vai a pagina 77.





## 5. Le sale private della famiglia Moroni



Dopo la Sala della Gerusalemme liberata puoi vedere le **sale private** della famiglia Moroni. Privato vuol dire che in queste sale potevano entrare solo loro. Queste sale sono un po' più piccole delle altre.

In queste sale la famiglia Moroni faceva le cose di tutti i giorni come mangiare e dormire.

Molto tempo fa, quando Alessandro Moroni ha sposato Giulia Resta ha deciso di rifare queste sale perché le voleva ancora più belle ed eleganti.

Alessandro e Giulia avevano deciso di:

- Mettere la **tappezzeria in seta** sui muri.

La tappezzeria è una stoffa che si attacca sui muri per farli più belli.

La seta è una stoffa liscia e preziosa.



- Comprare tanti oggetti preziosi fatti in paesi lontani.
- Comprare dei bei quadri da appendere sui muri.

Alcune di queste sale si chiamano come il colore della tappezzeria che c'è sui muri.

## Sala Gialla

Questa è la **Sala Gialla** e sui muri vedi la tappezzeria gialla.



In questa sala puoi vedere  
4 vasi molto grandi e belli.  
Questi vasi vengono dalla Cina,  
un paese molto lontano.  
Solo le persone molto ricche  
potevano avere oggetti fatti in paesi lontani.







In questa sala c'è  
un grande **camino**  
dove si accendeva il fuoco.  
Molto tempo fa il camino serviva  
per riscaldare le stanze  
quando faceva freddo.



Sopra il camino c'è  
un orologio molto bello,  
fatto in **Francia**.  
La Francia è un paese vicino all'Italia.  
Dentro Palazzo Moroni  
ci sono molti orologi tutti diversi.



## APPROFONDIMENTI

Se vuoi sapere di più sugli orologi del Palazzo  
vai a pagina 79.





In questa sala puoi vedere anche il ritratto di **Giulia Resta**, la moglie di Alessandro Moroni.

Un ritratto è un quadro dove vedi bene una persona.

Nel dipinto vedi Giulia seduta su una poltrona.

Puoi capire che Giulia era una donna ricca perché ha:

- un vestito elegante
- gioielli, come orecchini e collane.

Vicino al ritratto di Giulia c'è anche quello di sua madre:

**Maria Olevano Confalonieri.**



Sul pavimento di questa sala c'è un tappeto blu.  
Non puoi camminare sopra il tappeto blu.



## Sala Rosa



Questa è la **Sala Rosa** e sui muri vedi una tappezzeria di colore rosa.  
In questa sala c'è il tavolo da pranzo dove la famiglia Moroni mangiava.





Sui muri di questa sala vedi tanti quadri con dei **paesaggi**.  
Quando guardi un paesaggio vedi un pezzo di una campagna  
con alberi, prati o montagne.  
Alla famiglia Moroni piacevano molto i quadri con i paesaggi.



## Sala Azzurra



Questa è la **Sala Azzurra** e sui muri vedi una tappezzeria di colore azzurro.

Questa era la camera da letto.

Qui puoi vedere il letto e una poltrona blu.

Sul muro vicino al letto vedi tanti **ventagli**.

Il ventaglio serve per farsi vento quando fa caldo.

Questi ventagli sono fatti di pizzo, piume e altre stoffe preziose.





## Salottino Cinese e Sala Turca

Le ultime sale private di Palazzo Moroni sono:



il Salottino Cinese



la Sala Turca.

Queste sale sono diverse dalle altre perché qui vedi oggetti, opere d'arte e affreschi che fanno pensare a dei paesi lontani dall'Italia: la Cina e la Turchia.

Le persone ricche compravano questi oggetti e facevano fare questi affreschi perché volevano che le loro case fossero speciali e diverse da tutte le altre case.





La famiglia Moroni voleva **stupire** le persone che entravano a casa loro. Lo stupore è un'emozione che provi quando vedi o senti una cosa nuova e bella che prima non conoscevi.

Nel Salottino Cinese puoi vedere:

- dei piccoli quadri con dipinte delle persone cinesi
- delle lampade con delle statuine
- divani e poltroncine.



Nel Salottino ci sono anche degli affreschi che ti fanno vedere delle città della Cina.



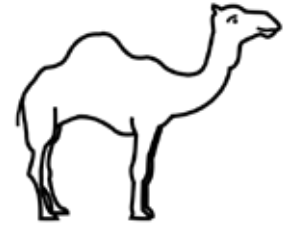


Sui muri del Salottino però puoi vedere dipinti anche palazzi, piante e animali di altri paesi.

Per esempio, puoi vedere dipinti anche dei dromedari.

Ai Moroni piacevano tutte le cose che facevano pensare

ai paesi lontani come la Cina, l’Africa e la Turchia.



Nella **Sala Turca** vedi dipinti:

- zebre
- cavalli
- scimmie
- palme.



## 6. I giardini

Dentro Palazzo Moroni ci sono dei giardini molto grandi e belli. Nessun altro palazzo di Bergamo Alta ha un giardino così grande. Una parte dei giardini è sopra il cortile del Palazzo, un'altra parte è su una collina.



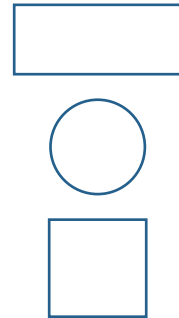
Il primo giardino si trova sopra il cortile. Per andare nel primo giardino devi uscire dalla porta a destra che trovi sul pianerottolo dopo lo scalone. Dopo essere uscito dalla porta devi camminare sopra uno stretto **ballatoio**. Un ballatoio è un corridoio aperto che ha una ringhiera in un lato. Quando sei sul ballatoio non devi appoggiarti o sporgerti dalla ringhiera.







Questo è il primo giardino dove ci sono delle piante tagliate con forme geometriche come rettangoli, cerchi e quadrati. Questa parte di giardino è molto ordinata e è chiamata Giardino all'italiana.



Alla fine del primo giardino trovi la scala per arrivare al **Giardino segreto**. Qui c'è un grande prato verde con tanti fiori colorati ai lati.







Se sali la piccola scala puoi vedere un'altra parte del giardino con un grande prato e 6 alberi di tasso.

Altri gradini portano sulla parte più alta del giardino.

Qui non puoi salire, ma puoi vedere una piccola torre.





Se vai un po' più avanti,  
puoi vedere un grandissimo prato  
che scende su tutta la collina.  
Questa parte del giardino è chiamata ortaglia.  
Ortaglia è un modo per chiamare  
una grandissima area verde coltivata.  
Infatti, qui ci sono alberi da frutto  
come gelsi e fichi.   
Puoi vedere anche una piccola vigna   
per fare l'uva.







In fondo al grande prato ci sono le **arnie**.

Le arnie sono delle scatole di legno dove vengono fatte crescere delle api per fare il miele.

**Le api hanno bisogno di tranquillità, quindi non puoi avvicinarti alle arnie.**

Quando sei in questa parte di giardino ti dimentichi di essere dentro la città di Bergamo perché il prato è molto grande e tutto intorno ci sono tanti alberi e fiori. Da qui infatti non vedi più i palazzi, le strade e le macchine che ci sono in città.

In questa parte di giardino puoi:

- passeggiare
- sdraiarti o sederti sull'erba
- sederti sulle sedie a sdraio
- fare dei pic nic.



## APPROFONDIMENTI

### Che cos'è il FAI

**FAI** vuol dire **Fondo per l'Ambiente Italiano**.

Il Fondo per l'Ambiente Italiano è un insieme di persone che si prende cura di:

- ville
- castelli
- boschi
- giardini.

Il Fondo per l'Ambiente Italiano chiama questi posti **Beni**.

Le persone chiamano Bene un posto importante e prezioso.

Puoi trovare i Beni del Fondo per l'Ambiente Italiano in molte regioni d'Italia.

Il Fondo per l'Ambiente Italiano vuole che tutte le persone possano visitare i Beni di cui si prende cura.

È importante vedere questi Beni perché ti fanno conoscere:

- la natura
- le storie di persone o famiglie importanti
- opere d'arte e oggetti preziosi



## Gli affreschi dello scalone



Sui muri e sul soffitto dello scalone  
ci sono molti affreschi bellissimi.

Sul soffitto puoi vedere dipinta  
la **storia del dio Amore e di Psiche**.

Un dio ha il corpo di un uomo e ha grandi poteri.

Amore era il dio che faceva innamorare tutte le persone.

Psiche era una ragazza così bella da far innamorare  
anche il dio Amore.

Dopo tanti ostacoli, tante avventure, il dio Amore e Psiche  
erano riusciti a sposarsi.

Quando Psiche aveva sposato il dio Amore  
era diventa **immortale** come una dea.

Immortale vuol dire che non muore.

Una dea e un dio non muoiono mai.







Sui muri dello scalone sono dipinte alcune statue.

Queste statue rappresentano alcune **virtù** della famiglia Moroni.

Una persona ha una virtù quando è molto brava a fare una cosa buona.

**La famiglia Moroni ha fatto fare questi dipinti per far capire a tutti che loro erano persone coraggiose, intelligenti e fortunate.**



## La città di Bergamo

Bergamo è una città molto bella della **Lombardia**.

La Lombardia è una delle regioni dell'Italia.

La regione è una parte dell'Italia.

L'Italia ha 20 regioni.



Bergamo è una città antica, costruita molto tempo fa.

La parte più antica si chiama **Bergamo Alta** perché è sopra delle colline.

Questa parte è chiusa da delle mura alte e grandi come quelle di un castello.

In questa parte della città ci sono i palazzi più belli e le chiese più importanti.

Le vie sono strette e con palazzi molto alti fatti di pietra.

Palazzo Moroni si trova a Bergamo Alta.

La parte costruita poco tempo fa si chiama **Bergamo Bassa** perché è sotto le colline dove c'è Bergamo Alta.

Questa è la parte di città dove oggi vengono costruite le nuove case.





Da Bergamo Bassa puoi prendere la **funicolare** per arrivare a Bergamo Alta.

La funicolare è come un piccolo treno che ti porta in un posto molto in alto. Quando sei sulla funicolare vedi tutta la città di Bergamo dall'alto.



Moltissime persone vengono a vedere Bergamo perché è una città molto bella.







## La famiglia Moroni

I Moroni erano una delle famiglie più importanti di Bergamo.

Moltissimo tempo fa la famiglia Moroni era diventata ricca perché vendeva stoffe come la **seta**.

La seta è una stoffa molto preziosa, è morbida e lucida.

La seta è usata per fare vestiti eleganti e belli.

I **bachi da seta** fanno i fili di seta.

I bachi da seta sono dei bruchi.

I bachi da seta mangiano le foglie di un albero chiamato **gelso**.

**A Bergamo il gelso era chiamato murù.**

**Moroni e murù sono parole che si assomigliano.**

**Per questo motivo la famiglia Moroni ha deciso di mettere l'albero di gelso nel loro stemma.**

Lo stemma è un disegno.

Molto tempo fa ogni famiglia importante aveva un suo stemma e lo usava per farsi riconoscere dalle altre famiglie.





Albero di gelso

Levriero



Martire

Aquila

Leone

Sullo stemma puoi vedere anche:

- Un **levriero** di colore argento.

Il levriero è un cane.

- Un martire.

Il **martire** è una persona che viene uccisa perché prega un Dio diverso da quello che pregano le altre persone.

Il levriero e il martire erano gli stemmi di altre due famiglie importanti.

Alcune persone della famiglia Moroni avevano sposato persone di queste 2 famiglie.

Per questo motivo i Moroni avevano messo i disegni del cane e del martire nel loro stemma.

- Un **leone e un'aquila**.

Nello stemma c'è un aquila perché i Moroni erano anche dei conti **molto amici dell'imperatore**.

Un conte è una persona importante che comanda su una città e sulle campagne vicine.

L'imperatore è come un re.



## Gli orologi di Palazzo Moroni

Camminando nelle sale di Palazzo Moroni,  
vedrai che ci sono tanti orologi.

Ci sono orologi grandi appesi ai muri  
oppure più piccoli appoggiati sopra mensole e camini.

Questi orologi sono tutti diversi ma sono tutti eleganti e preziosi.

Su alcuni ci sono delle statuette a forma di persona.

Su altri orologi vedi fiori, foglie e animali.

Questi orologi sono di molto tempo fa ma funzionano ancora.

Quando passi vicino ad uno degli orologi  
puoi sentirlo ticchettare.

All'inizio di ogni ora

puoi anche sentirli suonare.





Quando vedi questo simbolo



vuol dire che in quel luogo  
ci sono delle persone  
che ti possono aiutare.  
Ti aiutano a capire le opere d'arte,  
un quadro, una statua, una casa,  
un castello.

L'Associazione L'abilità  
ha inventato Museo per tutti  
e Bene FAI per tutti.

L'Associazione L'abilità  
è un insieme di persone  
che aiuta chi ha una disabilità.

L'Associazione L'abilità vuole  
che le opere d'arte siano capite da tutti.

Palazzo Moroni  
vuole che tutti entrino a vedere  
il palazzo e le opere d'arte.

MUSEO PER TUTTI  
IDEATO E REALIZZATO DA



La Nuova Cultura della Disabilità

per informazioni  
[www.museopertutti.org](http://www.museopertutti.org)  
[museopertutti@labilita.org](mailto:museopertutti@labilita.org)