



## Visita al Museo del Cenacolo Vinciano





Dentro il Museo del Cenacolo Vinciano puoi vedere due grandi dipinti:

- **L'Ultima Cena.**  
Leonardo da Vinci ha fatto questo dipinto più di 500 anni fa. 500 anni sono moltissimo tempo fa.



- **La Crocifissione di Cristo.**  
Giovanni Donato Montorfano ha fatto questo dipinto più di 500 anni fa.



Leonardo da Vinci e Giovanni Donato Montorfano hanno fatto i 2 dipinti negli stessi anni. Questi dipinti sono uno di fronte all'altro su 2 muri del refettorio.



Questi 2 dipinti sono importanti perché ti fanno vedere 2 cose successe nella vita di Gesù. La vita di Gesù è raccontata in alcuni libri chiamati **Vangeli**.

Nelle prossime pagine ti spieghiamo la storia di Gesù rappresentata nei 2 dipinti del Museo del Cenacolo Vinciano.



I dipinti **Ultima Cena** e **Crocifissione di Cristo** ti fanno vedere:

- Quando Gesù ha fatto la sua ultima cena con i 12 **apostoli**.  
Un apostolo è un amico di Gesù che ascolta e fa tutto quello che dice Gesù.
- Quando Gesù è morto sulla croce.

I Vangeli raccontano che durante l'ultima cena sono successe due cose molto importanti:

- Gesù ha **benedetto** il pane e il vino.  
Benedire il pane e il vino vuol dire ringraziare Dio per quello che ti dà.  
Quando un prete benedice il vino e l'ostia di pane durante la messa, ci ricordiamo dell'ultima cena di Gesù.
- Gesù ha detto agli apostoli questa frase: **Uno di voi mi tradirà**.  
Una persona tradisce un'altra persona quando non rispetta una promessa che aveva fatto.  
Oppure, quando una persona fa del male a un'altra persona che si fidava di lei.  
La persona che tradisce un'altra persona è chiamata **traditore**.



I Vangeli raccontano che l'apostolo Giuda ha tradito Gesù.

Gesù sapeva che Giuda era il traditore ma non ha detto il suo nome agli altri apostoli.

Dopo che Gesù ha detto che qualcuno lo tradirà alcuni apostoli si sono preoccupati, altri sono diventati tristi perché non sapevano cosa poteva succedere a Gesù.

**Giuda, invece, era rimasto seduto a tavola senza dire nulla.**

Giuda era il traditore perché aveva aiutato dei **sacerdoti** nemici di Gesù ad arrestarlo.

Un sacerdote è come un prete.

**A questi sacerdoti non piaceva quello che Gesù diceva alle persone.**

**I sacerdoti avevano dato 30 monete d'argento a Giuda per sapere dove era Gesù e farlo arrestare.**

Alla fine della cena i sacerdoti avevano mandato dei soldati ad arrestare Gesù.



I sacerdoti dicevano che Gesù non aveva rispettato le leggi e avevano chiesto al capo della città di far morire Gesù.

Il capo della città aveva fatto quello che volevano i sacerdoti e aveva deciso che Gesù doveva morire sulla croce.

Nel dipinto **Crocifissione di Cristo**

vedi il momento in cui Cristo muore sulla croce.

Cristo è un altro modo di chiamare Gesù.



I Vangeli raccontano che Gesù ha sofferto molto sulla croce.

Gesù però è sempre rimasto buono

e ha **perdonato** le persone che lo avevano fatto morire.

Perdonare vuol dire non essere arrabbiati con una persona che ti fa una cattiveria.

Molto tempo fa nei refettori dei monasteri erano spesso dipinti:

- l'ultima cena con gli apostoli
- la crocifissione.

Questi dipinti aiutavano i padri domenicani a ricordare Gesù e la sua vita.



## 1. Ultima Cena



Questo dipinto si chiama **Ultima Cena**.

Leonardo da Vinci ha fatto questo dipinto moltissimo tempo fa.

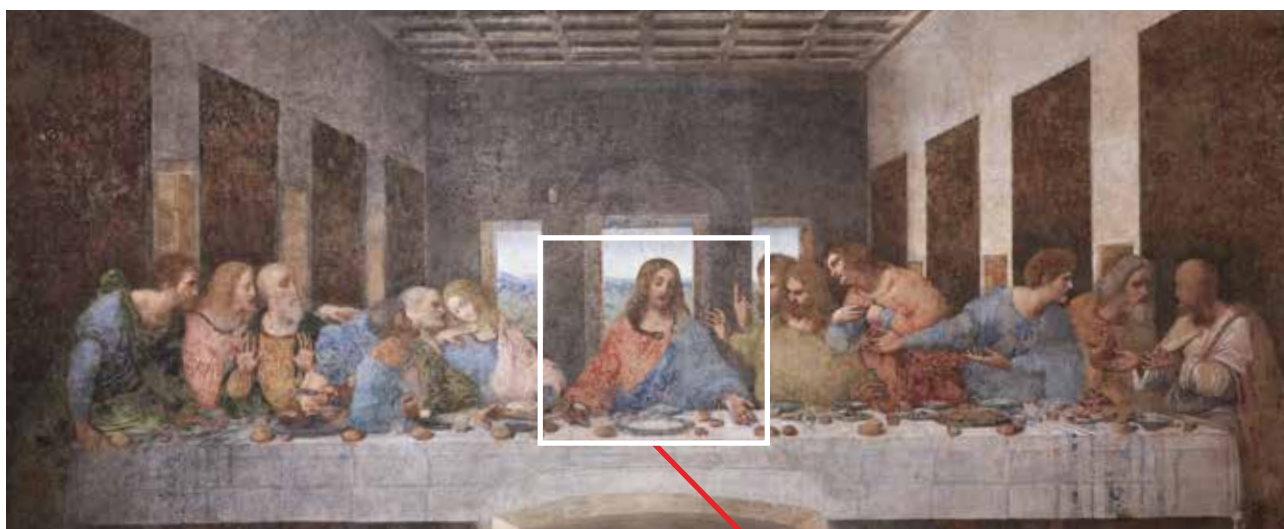
Questo dipinto si chiama Ultima Cena perché ti fa vedere l'ultima cena che Gesù ha fatto insieme ai suoi 12 **apostoli**.

Un apostolo è un amico di Gesù che ascolta e fa tutto quello che dice Gesù.

Puoi vedere questo dipinto dentro il **refettorio**, sul muro di destra.

Il refettorio era la stanza dove i padri domenicani pranzavano e cenavano.

Questo dipinto è molto grande e copre quasi tutto il muro.



**Al centro del dipinto  
vedi Gesù seduto a tavola.**

Gesù ha:

- i capelli lunghi castani
- un vestito rosso
- un mantello blu  
che gli copre un braccio
- la bocca un po' aperta.



Leonardo da Vinci ha dipinto così Gesù  
per farti capire che ha appena parlato.

**Durante questa cena Gesù ha detto ai suoi apostoli  
che uno di loro lo tradirà.**

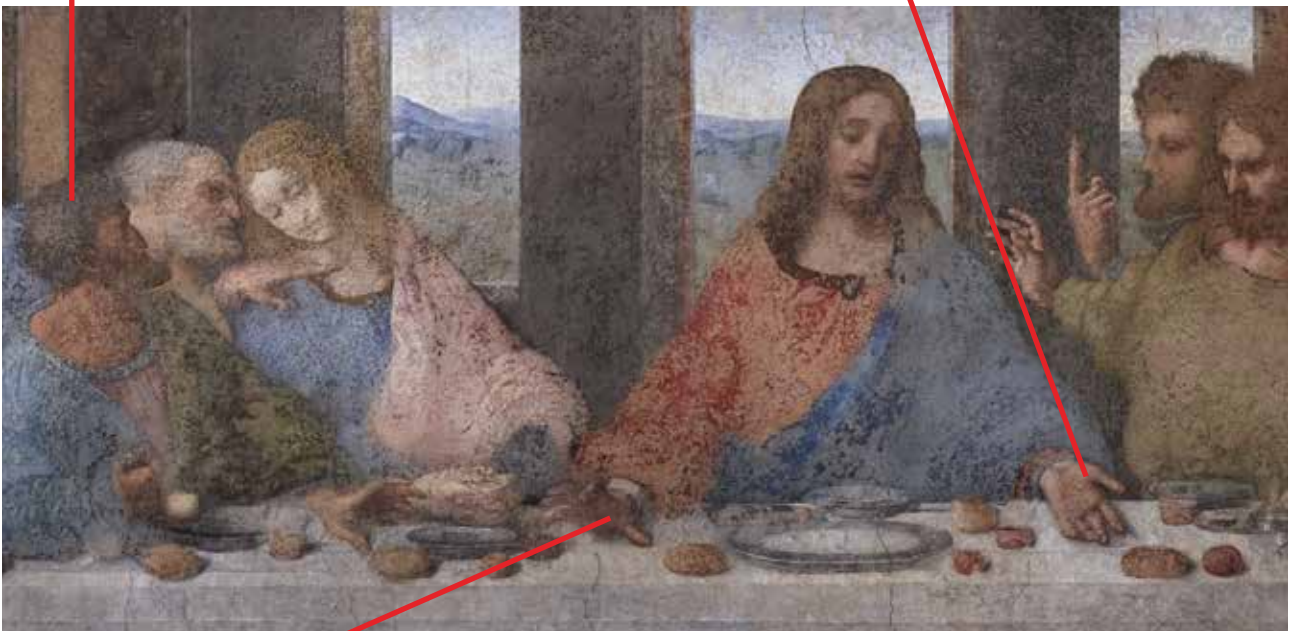




Prova a guardare le sue braccia e le sue mani.

La mano sinistra è girata verso l'alto e indica il pane che ha benedetto.

Giuda



La mano destra è aperta sopra un bicchiere di vino.

Questa mano è girata verso Giuda che è seduto alla destra di Gesù.

Durante l'ultima cena Gesù aveva diviso un panino con Giuda anche se sapeva che era lui il traditore.

Per questo motivo Leonardo da Vinci dipinge così la mano di Gesù.



**Intorno a Gesù vedi i suoi apostoli seduti a tavola.**

Gli apostoli però sono seduti un po' lontani da lui.

Leonardo da Vinci voleva farti capire che Gesù:

- si sente solo durante la cena
- è la persona più importante del dipinto.

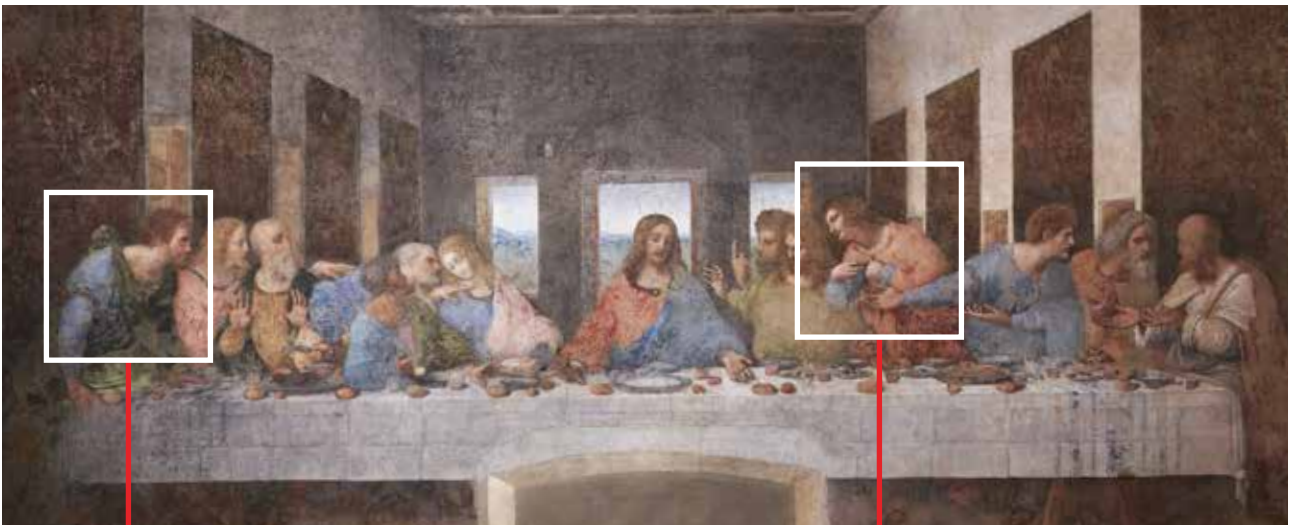
Nel dipinto vedi gli apostoli dopo che Gesù ha detto che uno di loro lo tradirà.

Leonardo da Vinci ha dipinto gli apostoli con grande attenzione per farti capire come stavano dopo aver sentito quella frase.



La frase di Gesù ha sorpreso tutti  
ma ogni apostolo si comporta in modo diverso.  
Intorno alla tavola c'è molta confusione.

Due apostoli si alzano in piedi per ascoltare meglio.



Bartolomeo



Filippo

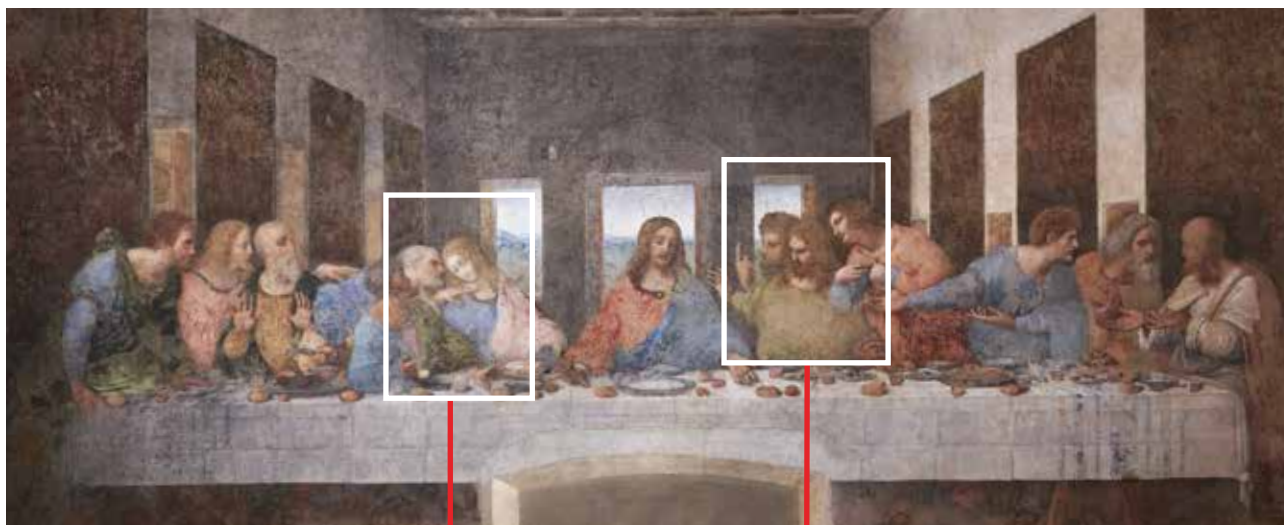


Questi apostoli non riescono a credere a cosa ha detto Gesù.

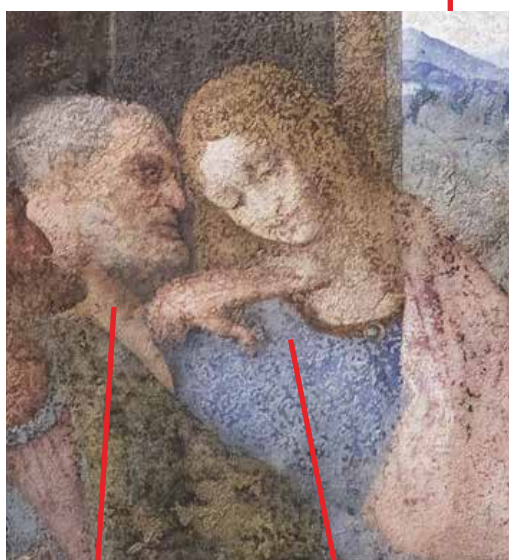
Nessuno pensava che un apostolo poteva tradire Gesù

perché Gesù era sempre stato buono con tutti.

Tradire Gesù era una cosa molto grave.



Tommaso



Pietro

Giovanni



Giacomo Maggiore



Questi apostoli si mettono a parlare tra di loro per capire chi tradirà Gesù.



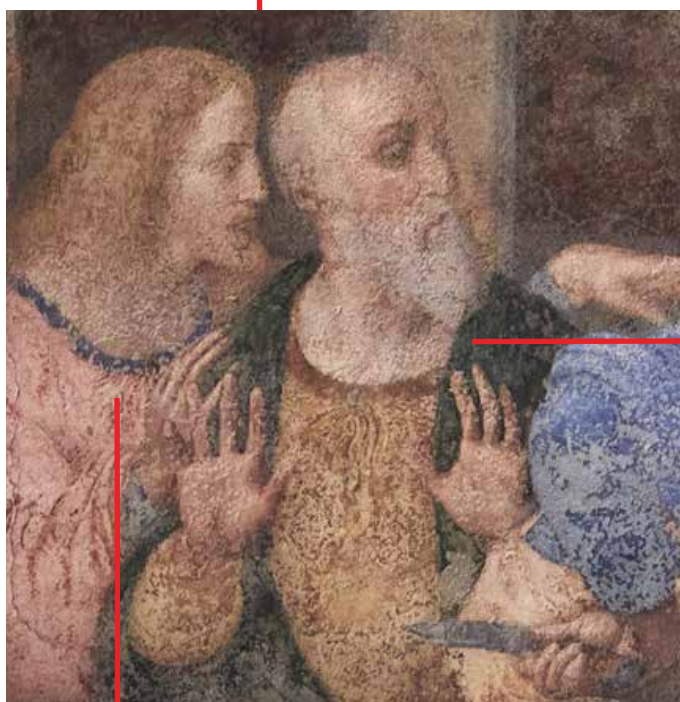
Matteo

Giuda Taddeo

Simone Zelota



Altri apostoli fanno dei gesti con le mani per dire a Gesù che non sono stati loro a tradirlo.



Andrea

Giacomo Minore

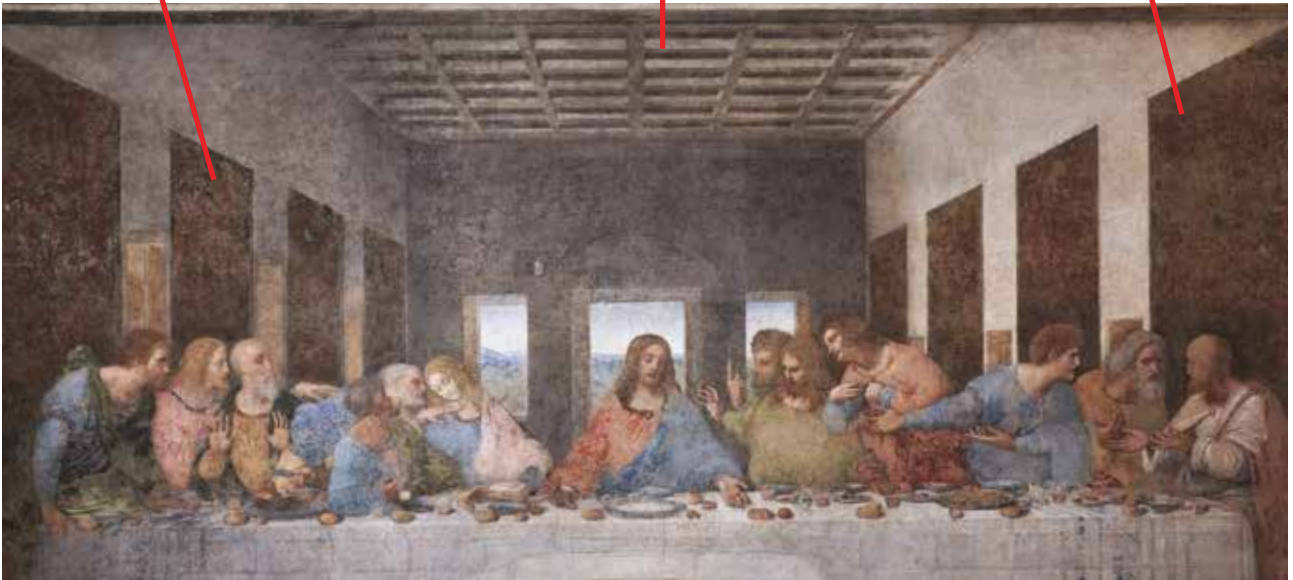


## La stanza e la tavola

Arazzi

Soffitto a cassettoni

Arazzi



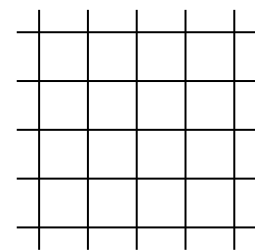
Gesù sta cenando con gli apostoli dentro una grande stanza.  
Il soffitto della stanza è fatto come un grande foglio a quadretti.  
I soffitti fatti così si chiamano a **cassettoni**.

Sui muri di destra e sinistra  
vedi appesi 8 grandi **arazzi**:

- 4 a destra
- 4 a sinistra.

L'arazzo è una stoffa con tanti disegni molto belli  
fatti con tanti fili colorati.

Tanto tempo fa gli arazzi erano usati per fare le stanze più belle  
e tenerle più calde.





Su questi arazzi erano dipinti tanti fiorellini.  
Per questo motivo erano chiamati **Arazzi millefiori**.  
Oggi non vedi più i fiorellini perché il dipinto è rovinato.



In fondo alla stanza ci sono 3 grandi finestre.  
Da qui puoi vedere il cielo e la campagna.





Leonardo da Vinci ha dipinto molto bene anche la tavola apparecchiata dove Gesù è seduto insieme ai 12 apostoli.



Puoi vedere:

- bicchieri



- piatti



- piccoli panini



- frutta come arance e melagrane



- grandi piatti con dentro dei pezzi di anguilla arrosto  
L'anguilla è un pesce.





Leonardo da Vinci è stato così bravo da dipingere anche **le pieghe e il disegno blu ricamato sulla tovaglia.**

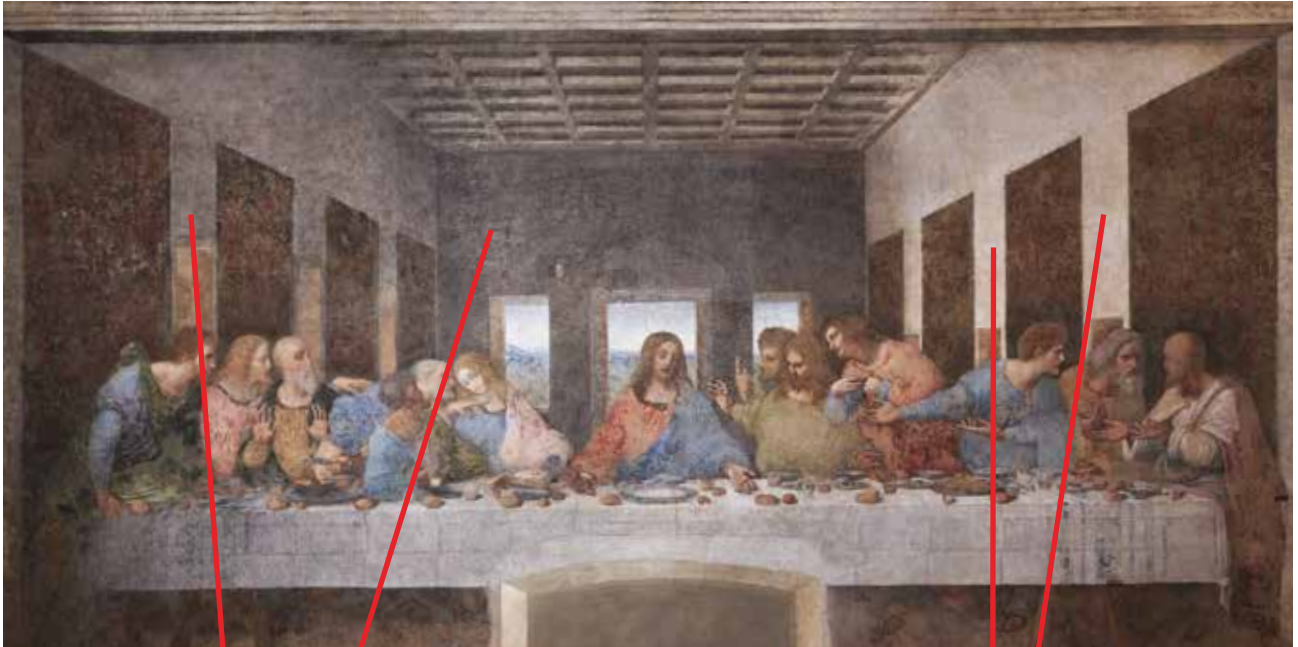
Le pieghe sono i segni che rimangono sulla stoffa quando resta piegata per un po' di tempo.



Sotto il tavolo ha anche dipinto i piedi degli apostoli.



## La luce e i colori



Parti scure

Parti chiare

Se guardi l'Ultima Cena vedi che:

- **Le parti al centro e a destra del dipinto sono più chiare.**

In queste parti le persone e le cose si vedono meglio.

Queste parti si vedono meglio perché sono più illuminate dalla luce del sole.

Leonardo ha usato dei colori più chiari per dipingere queste parti.

- **La parte a sinistra del dipinto è più scura.**

In questa parte le persone e le cose non si vedono molto bene.

Queste parti non si vedono bene perché qui arriva poca luce del sole.

Leonardo ha usato dei colori più scuri per dipingere queste parti.



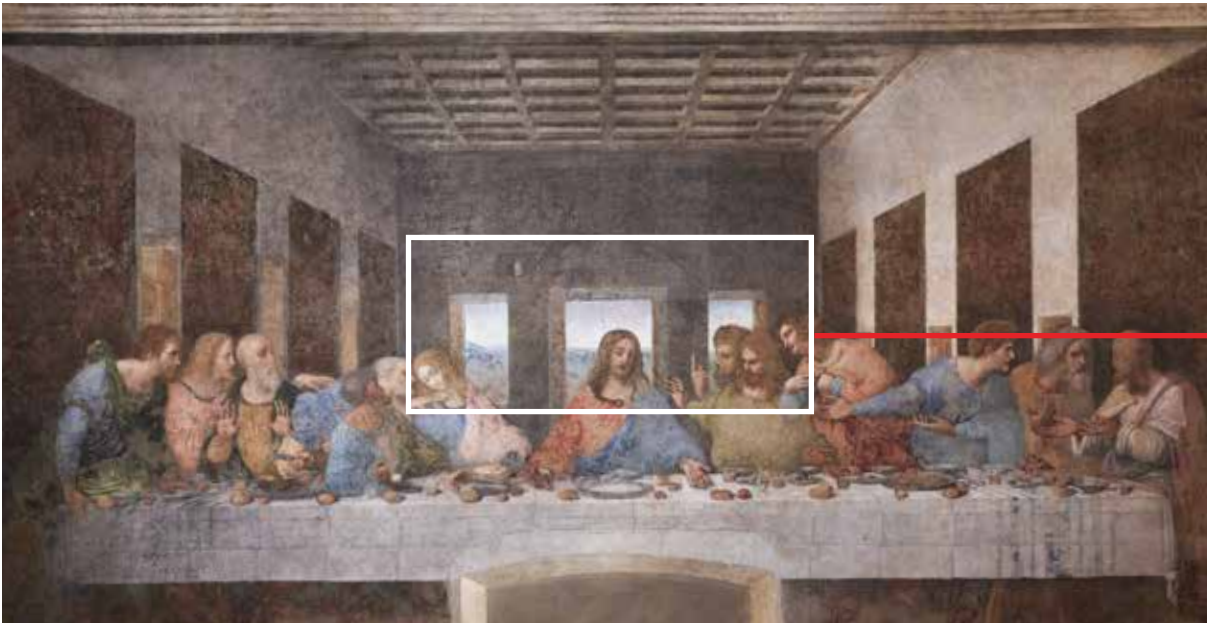
Finestre



Molto tempo fa nel refettorio entrava molta luce dalle finestre che sono sul muro a sinistra del dipinto.  
La luce illuminava proprio il centro e la parte più a destra del dipinto.

**Leonardo ha usato i colori chiari per dipingere la luce del sole che entrava dalle finestre e illuminava il refettorio.**

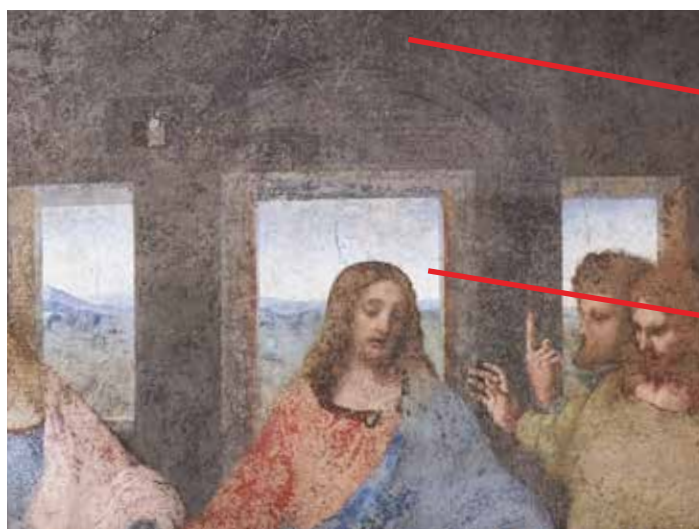
Per questo motivo, il dipinto sembra sempre illuminato dalla luce anche se oggi le finestre del refettorio sono chiuse e nella stanza c'è poca luce.



Leonardo ha dipinto Gesù al centro perché è la persona più importante. La luce che illumina il centro del quadro ti fa vedere bene Gesù. **Leonardo dipinge Gesù al centro e con colori chiari perché voleva che tutti vedessero bene Gesù.**



Sul muro in fondo al dipinto puoi vedere 3 finestre. **Da queste finestre dipinte sembra che entri la luce.**



Poca luce → Colori scuri

Molta luce → Colori chiari

Fuori dalle finestre vedi la campagna e il cielo.

Anche qui Leonardo ha usato:

- **Dei colori scuri per dipingere il muro dove sono le finestre.**

Qui c'è poca luce e il muro è molto scuro.

- **Dei colori chiari per dipingere la campagna.**

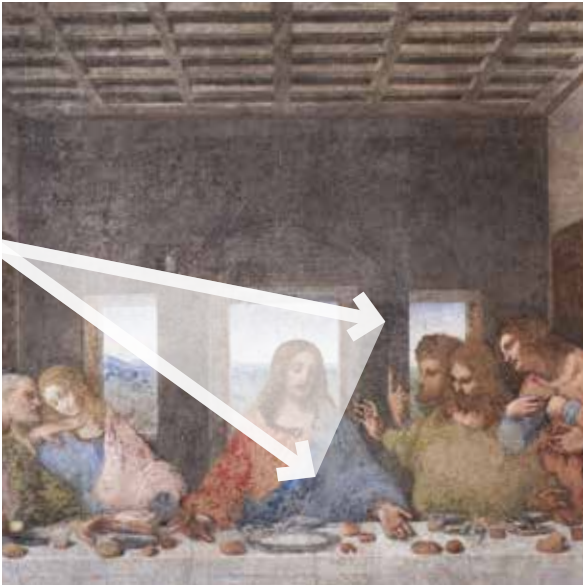
Per esempio, ha usato l'azzurro e il verde chiaro.

I colori chiari ti fanno capire che fuori dalle finestre c'era tanta luce.

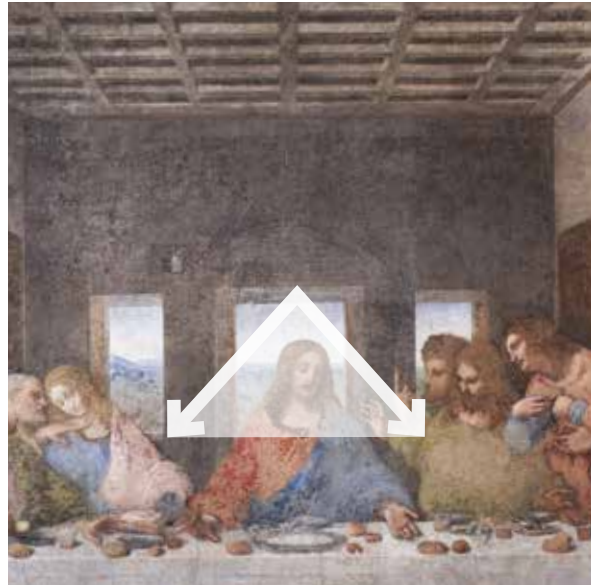
**La luce che entra dalla finestra dietro Gesù lo illumina molto bene.**



Leonardo ha dipinto Gesù come se fosse illuminato da tre luci:



Una che entrava dalle finestre sul muro a sinistra del dipinto.



Una che entrava dalle finestre dipinte in fondo.



Una che arrivava da davanti e illuminava le facce di Gesù e degli apostoli

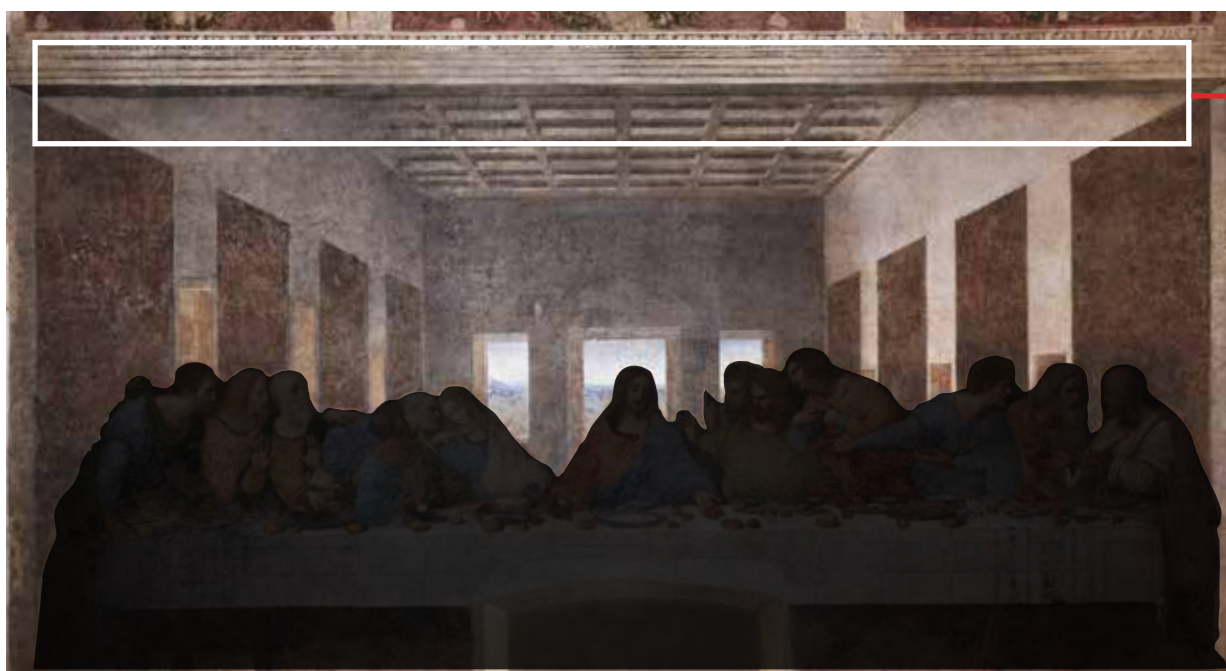
Leonardo ha dipinto Gesù così illuminato per farti capire che Gesù è la persona più importante del dipinto.



## La prospettiva

Leonardo da Vinci è stato molto bravo a dipingere l'Ultima Cena perché se guardi il dipinto vedi bene:

- la stanza dove Gesù e gli apostoli cenano
- Gesù e tutti gli apostoli
- la tavola apparecchiata con piatti e bicchieri
- il paesaggio fuori dalle finestre.



Guarda il soffitto della stanza nel dipinto.

La parte del soffitto più vicina a te è quella con la cornice bianca.

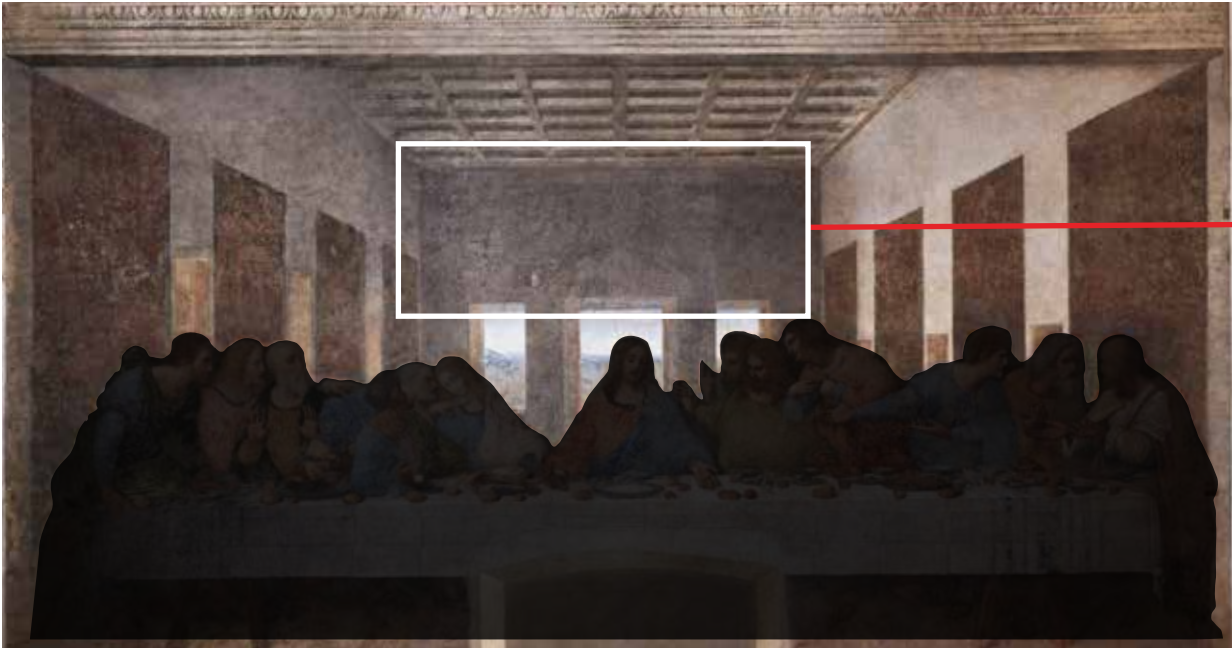
Questa parte del soffitto è dipinta molto grande.

Se guardi questa parte del soffitto la stanza sembra molto larga.





Ora guarda il muro in fondo alla stanza dove ci sono le 3 finestre.



Questo muro è la parte del dipinto più lontana da te perché è in fondo alla stanza.

Questo muro è dipinto più piccolo della cornice in alto.

Dipingere come ha fatto Leonardo si chiama dipingere in **prospettiva**.

Dipingere in prospettiva ti fa capire quali parti del disegno sono più vicine a te e quali parti sono più lontane.

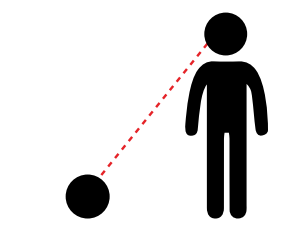
**Le parti del dipinto che vedi più grandi sono le parti più vicine a te.**

**Le parti del dipinto che vedi più piccole sono le parti più lontane da te.**

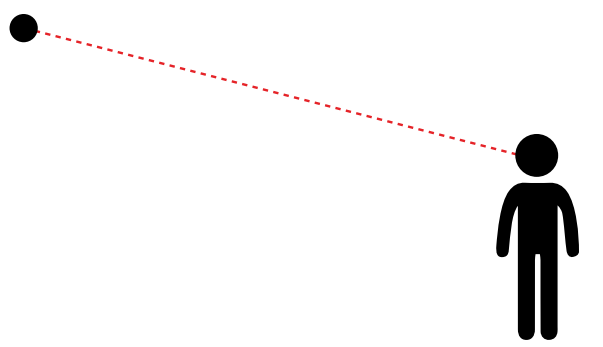


Infatti, quando hai un oggetto vicino a te lo vedi grande.  
Invece, quando si allontana da te lo vedi sempre più piccolo.  
La prospettiva fa sembrare gli apostoli ancora più grandi perché sono nella parte davanti del dipinto.  
Per questo riesci a vedere bene le loro facce e cosa fanno.  
Leonardo voleva che tutte le parti del dipinto si vedessero bene anche da lontano.

Vicino



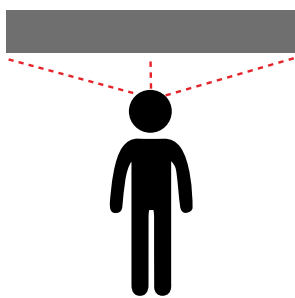
Lontano



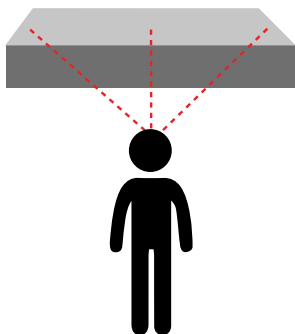


Per farti vedere bene quello che c'è sopra la tavola  
Leonardo ha dipinto questa tavola un po' inclinata in avanti.  
Vuol dire che Leonardo ha dipinto la tavola  
come se fosse un po' piegata in avanti.

Per capire come Leonardo ha dipinto la tavola  
guarda i disegni qui sotto.



Questo rettangolo è dritto  
e tu non puoi vedere  
cosa c'è sopra.



Questo rettangolo è inclinato in avanti  
e tu puoi vedere come è fatto  
nella parte sopra.

Leonardo ha dipinto così la tavola  
per farti vedere i piatti e i bicchieri usati  
dagli apostoli per la cena.

## APPROFONDIMENTI

Se vuoi sapere di più su **Leonardo da Vinci** vai a pagina 77.





## 2. Crocifissione di Cristo



Questo dipinto si chiama **Crocifissione di Cristo**.

**Giovanni Donato Montorfano** ha fatto questo dipinto moltissimo tempo fa.

Giovanni Donato Montorfano era un pittore che viveva a Milano.

Questo dipinto si chiama così perché ti fa vedere **Gesù Cristo** sulla croce.

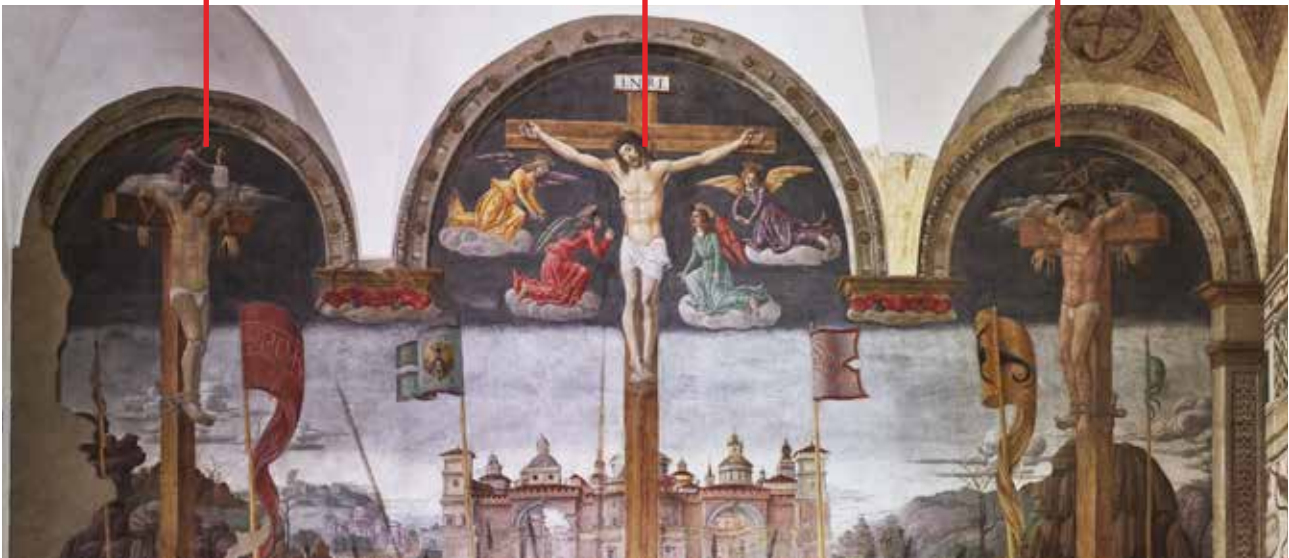


Davanti a questo dipinto, dall'altra parte del refettorio, c'è l'Ultima Cena dipinta da Leonardo da Vinci.

Ladrone

Gesù

Ladrone



Nel dipinto vedi 3 croci molto alte.

Nella croce al centro c'è Gesù.

Nelle croci a destra e a sinistra ci sono due **ladroni**.

Ladrone è un modo per chiamare un ladro.



Gesù e i ladri hanno una stoffa bianca intorno e sotto la pancia.



Sulle mani e sui piedi di Gesù ci sono i chiodi usati per metterlo sulla croce.



Intorno a lui ci sono 4 angeli sopra delle nuvole. Alcuni angeli pregano, altri piangono perché sono tristi per la morte di Gesù.





Anche vicino al ladrone a sinistra c'è un angelo.



L'angelo ha in mano l'**anima** del ladrone morto sulla croce.

I pensieri e le emozioni di una persona sono la sua anima.

L'anima è dentro alle persone.

Non puoi vedere e toccare l'anima.

L'angelo ha in mano l'anima del ladrone perché lui si era **pentito** prima di morire.

Una persona si pente quando è dispiaciuta e chiede scusa per le cose cattive che ha fatto.

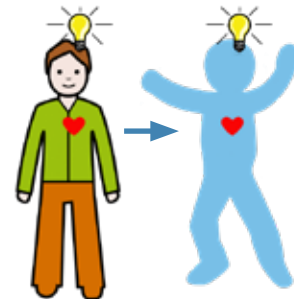
L'angelo porterà l'anima pentita del ladrone in **Paradiso**.

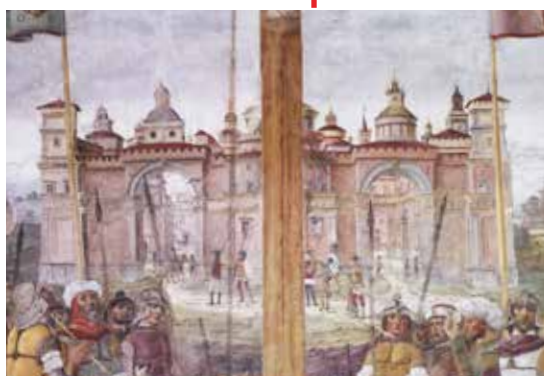
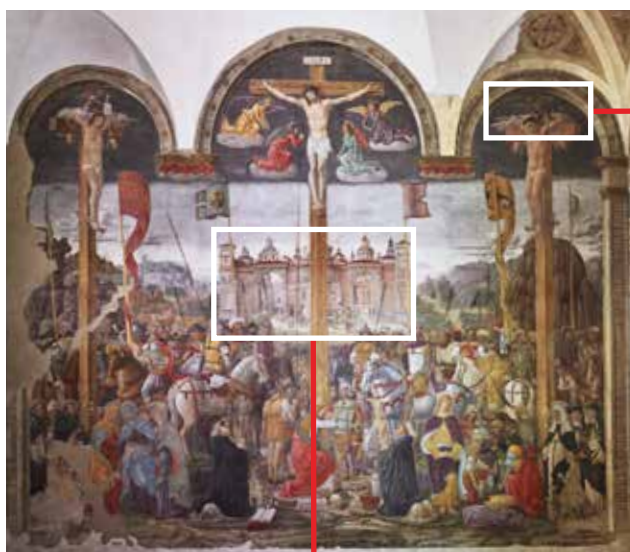
Il Paradiso è dove vanno le anime delle persone molto buone.

In Paradiso vanno anche le anime delle persone che si sono pentite.

In Paradiso le anime sono felici.

**Gesù è girato verso questo ladrone perché si era pentito ed era diventato buono.**





Vicino al ladrone a destra  
c'è un diavolo.

Qui è dipinto un diavolo  
perché questo ladrone non si è pentito  
dei suoi errori e del male che ha fatto.  
Il diavolo sta per portare il ladrone  
all'**Inferno**.

Molte persone pensano che l'Inferno  
è dove vanno le anime delle persone  
molto cattive.

Al centro del dipinto, dietro la croce di Gesù, vedi delle grandi mura.  
Queste sono le mura intorno a **Gerusalemme**.  
Gerusalemme è una città molto lontana da Milano.  
Giovanni Donato Montorfano ha dipinto queste mura  
per farti capire dove era morto Gesù.





Nella parte in basso del dipinto ci sono tantissime persone.  
Queste persone erano venute a vedere la crocifissione di Gesù.



Maria,  
la madre di Gesù.

Maddalena,  
un'amica di Gesù.

San Giovanni,  
un apostolo di Gesù.

**Maria** ha un vestito viola e un mantello azzurro.  
Maria è svenuta per il dolore  
quando è morto suo figlio Gesù.  
Intorno a lei ci sono altre 3 donne  
che la abbracciano e le stanno vicino.



**Maddalena** ha un vestito bianco e un mantello rosso.  
Maddalena sta piangendo e abbracciando la croce.



**San Giovanni** ha un vestito giallo e un mantello viola.  
San Giovanni ha le mani unite perché è triste.  
Un santo è una persona che prega molto,  
che vuole molto bene a Gesù  
e aiuta sempre le altre persone.





Intorno alle croci puoi vedere anche molte altre persone:

Padri Domenicani

Soldati a cavallo

Suore



Ludovico il Moro  
e suo figlio Massimiliano

Soldati a piedi

Beatrice d'Este  
e suo figlio Francesco

Leonardo da Vinci ha dipinto Ludovico il Moro e la moglie Beatrice d'Este con i figli Massimiliano e Francesco dentro il dipinto di Montorfano. Ludovico il Moro era il **duca** di Milano. Un duca è una persona importante che comanda su una città e sulle campagne vicine.

## APPROFONDIMENTI

Se vuoi sapere di più su **Come hanno dipinto Montorfano e da Vinci** vai a pagina 81.





Leonardo da Vinci e Giovanni Donato Montorfano hanno dipinto nel refettorio negli stessi anni.

Giovanni Donato Montorfano ha finito il suo dipinto per primo.

Leonardo da Vinci ha finito il suo dipinto qualche anno dopo.

Quando ha finito, Leonardo da Vinci ha dipinto Ludovico il Moro e la sua famiglia nel dipinto di Giovanni Donato Montorfano.

Oggi queste parti del dipinto sono molto rovinate e i disegni si vedono male.

## Trova il dettaglio



Nel dipinto di Giovanni Donato Montorfano c'è un **dettaglio** importante ma difficile da trovare.

Un dettaglio è una cosa molto piccola che una persona vede solo se guarda molto bene un oggetto o un'altra persona.

Infatti, nel dipinto è scritto l'anno in cui Giovanni Donato Montorfano ha finito di fare questo dipinto. **L'anno è il 1495.**

**Giovanni Donato Montorfano ha scritto l'anno su una pietra che c'è dentro il dipinto.**

La pietra è sotto una delle 3 croci.

Prova a trovarla nel dipinto.

Se hai bisogno di aiuto vai a pagina 87.